



Spolufinancováno  
EVROPSKOU UNIÍ



MINISTERSTVO  
PRO MÍSTNÍ  
ROZVOJ ČR



**MAS Kralupsko**

Verze 1 / Červenec 2021

# **Strategie komunitně vedeného místního rozvoje MAS Kralupsko, z. s. na období 2021–2027**

## Koncepční část

**Dne 30. 8. 2021 schválila Členská schůze MAS (odpovědný orgán MAS)**

## Obsah

1.	Popis území působnosti MAS a popis zahrnutí komunity do tvorby strategie.....	5
1.1	Vymezení území působnosti MAS pro realizaci SCLLD v období 2021–2027 .....	5
1.1.1	Stručná socioekonomická charakteristika území působnosti MAS.....	6
1.2	Mapové zobrazení území působnosti MAS .....	8
1.3	Popis zahrnutí komunity do tvorby strategie.....	9
1.3.1	Popis historie a zkušeností MAS.....	9
1.3.2	Popis zapojení komunity a relevantních aktérů místního rozvoje do tvorby SCLLD .....	9
1.3.3	Odkaz na úložiště záznamů .....	10
2.	Analytická část.....	11
2.1	Analýza rozvojových potřeb a rozvojového potenciálu území působnosti MAS.....	11
3.	Strategická část.....	16
3.1	Strategický rámec.....	16
3.1.1	Vize .....	16
3.1.2	Strategické cíle.....	17
3.1.3	Specifické cíle a opatření Strategického rámce.....	17
3.1.4	Opatření Strategického rámce .....	20
3.2	Vazba na Strategii regionálního rozvoje ČR 21+ .....	22
3.3	Popis integrovaných rysů strategie .....	26
4.	Implementační část .....	30
4.1	Popis řízení včetně řídicí a realizační struktury MAS.....	30
4.2	Popis animačních aktivit.....	32
4.3	Popis monitoringu a evaluace strategie.....	33
4.3.1	Indikátory na úrovni strategických cílů Strategického rámce SCLLD.....	34
5.	Čestné prohlášení.....	35

## Seznam tabulek:

Tabulka 1 Seznam obcí ve kterých bude realizována strategie.....	6
Tabulka 2 Zapojení komunity do tvorby strategie SCLLD.....	10
Tabulka 3 Analýza rozvojových potřeb.....	11
Tabulka 4 Hierarchie cílů a opatření SCLLD.....	18
Tabulka 5 Naplňování SRR ČR 21+ prostřednictvím opatření Strategického rámce SCLLD .....	23
Tabulka 6 Matice integrovaných rysů SCLLD MAS Kralupsko, z.s. 21+ .....	26
Tabulka 7 Indikátory na úrovni strategických cílů SCLLD .....	34

## Seznam obrázků:

Obrázek 1 Území působnosti MAS Kralupsko s vyznačením hranic obcí a regionů NUTS3 .....	8
Obrázek 2 Organizační struktura MAS Kralupsko, z.s. ....	31

## 1. Popis území působnosti MAS a popis zahrnutí komunity do tvorby strategie

Tato Koncepční část strategie je zpracována především z důvodu potřeby koordinace rozvoje území MAS Kralupsko. Potřeby regionu zjištěné během přípravy strategie dále slouží jako východisko pro tzv. akční plán, který obsahuje programové rámce, což jsou dokumenty na základě, kterých bude realizována část strategie komunitně vedeného místního rozvoje MAS Kralupsko prostřednictvím konkrétních výzev místní akční skupiny pro předkládání žádosti o dotace v rámci dotačních programů podporovaných z fondů EU (tzv. integrované projekty).

Strategie komunitně vedeného místního rozvoje (SCLLD) MAS Kralupsko vychází především z vlastních zjišťovacích šetření, dotazníkových průzkumů, veřejných projednání, interview s experty různých oborů, dostupných statistických dat, dále z územně plánovacích dokumentací a strategických plánů obcí v územní působnosti MAS, strategií vyšších územních celků (kraj, ČR) a dalších národních či krajských sektorových strategií.

### 1.1 Vymezení území působnosti MAS pro realizaci SCLLD v období 2021–2027

Seznam obcí (viz tabulka č. 1 níže), ve kterých bude realizována strategie, včetně celkové rozlohy území a populační velikosti území (počet obyvatel obcí, které souhlasily s realizací SCLLD pro programové období 2021–2027 na svém území). Počet obyvatel obcí, resp. území MAS, bude vycházet ze statistických údajů platných k 31. 12. 2019. Tabulku se seznamem obcí území působnosti MAS, byla exportována z Žádosti o kontrolu dodržování standardů MAS.

Tabulka 1 Seznam obcí ve kterých bude realizována strategie

<b>Kód obce</b>	<b>Název obce</b>	<b>NUTS4/LAU1 (okres)</b>	<b>Počet obyvatel k 31. 12. 2019</b>	<b>Rozloha obce (km<sup>2</sup>)</b>
535389	Zlosyň	Mělník	486	5,880109
539201	Dolany	Mělník	924	5,499738
534951	Kralupy nad Vltavou	Mělník	18388	21,90023
571792	Kozomín	Mělník	448	2,721461
534846	Chvatěruby	Mělník	538	3,309203
535290	Vojkovice	Mělník	822	11,114254
599492	Újezdec	Mělník	142	2,36609
535273	Veltrusy	Mělník	2208	8,006556
535311	Všestudy	Mělník	367	4,716908
531928	Hostín u Vojkovic	Mělník	332	4,784289
538647	Postřižín	Mělník	1462	4,431874
532673	Olovnice	Mělník	545	5,875676
534773	Dřínov	Mělník	494	4,582253
535257	Úžice	Mělník	915	10,298157
<b>Celkem</b>			<b>28071</b>	<b>95,486798</b>

Zdroj: Žádost o kontrolu dodržování standardů MAS, ISKP14+

### 1.1.1 Stručná socioekonomická charakteristika území působnosti MAS

Území MAS Kralupsko tvoří město Kralupy nad Vltavou a obce ve správním území ORP, které leží v širším zázemí hlavního města Prahy, jeho severní až severozápadní části. Leží v blízkosti soutoku Labe a Vltavy v hustě osídlené, zemědělsky i průmyslově vyspělé oblasti v blízkosti hlavních dopravních a železničních tahů. Tato exponovanost ovlivňuje i charakter území: vysoká hustota osídlení, vysoká intenzita migrace (denní i dlouhodobé), lokalizace velkého chemického komplexu, dostupnost služeb, zaměstnání i vzdělání pro jeho obyvatele.

Problémem území může být přílišné zaměření ekonomiky regionu na jeden obor, v tomto případě chemický průmysl. Ekonomická situace regionu, jeho obyvatel či soukromých subjektů ekonomicky navázaných na rozvoj jednoho dominantního podniku je na jeho hospodářských výsledcích do značné míry závislá. To platí zejména v situaci, kdy by došlo k náhlému úpadku firmy či konverzi celého průmyslového oboru. Rizika tohoto jevu však v našem případě významně snižuje právě výhodná poloha regionu s množstvím ekonomických i sociálních příležitostí nejen v samotném hl. m. Praze, ale také v okolních regionech (Mělník, Neratovice aj.).

Sídelní struktura ORP odpovídá jeho exponovanosti, jde o vcelku urbanizované území, charakteristické je také velikostí svých obcí, zastoupení nejmenších obcí (v Česku tak běžné) do 200 obyvatel je minimální, naopak kromě centra regionu zde nalezneme další 2 obce s více než 1000 obyvatel. Většina dalších obcí dosahuje 300–500 obyvatel. Exponovaná poloha se projevuje také v jeho atraktivitě pro nové obyvatele. Zejména v poslední době dochází k neustálému zvyšování počtu obyvatel regionu, a to zejména v důsledku migračních toků. Hlavním zdrojem je proces suburbanizace, tj. stěhování (zpravidla zabezpečených) obyvatel z center velkých měst do jejich klidnějšího a pohodlnějšího zázemí. S podporou výstavby dálnice D8 se v dalších letech staly atraktivními i další oblasti ve větší vzdálenosti od Prahy včetně obcí Kralupska. Tyto migrační proudy přináší pozitivní vlivy jako příchod mladších a movitějších obyvatel do regionu, zvýšení atraktivity pozemků v obcích regionu či vyšší daňové příjmy obcí, přináší však také negativní dopady, na které je třeba reagovat, např. jednostranně zaměřená věková struktura v imigračních oblastech, se kterou mohou souviset takové problémy jako nedostatek míst v mateřských či základních školách, nedostatečné dopravní spojení některých oblastí, vyšší zátěž na komunikacích, snížení kvality životního prostředí apod.

Převážná část území spadá do oblasti se zhoršenou kvalitou ovzduší. Mezi významné látky znečišťující životní prostředí patří SO<sub>2</sub>, NO<sub>2</sub>, NO<sub>x</sub>, PM<sub>10</sub>. Zdrojem oxidu siřičitého (SO<sub>2</sub>) je především spalování pevných fosilních paliv. Zdrojem oxidu dusičitého (NO<sub>2</sub>) a oxidů dusíku (NO<sub>x</sub>) jsou ve velké míře spalovací procesy a to především spalování fosilních paliv. Spalování fosilních paliv v dopravě představuje v současnosti největší zdroj znečištění ovzduší. Vysoké koncentrace jsou zejména podél frekventovaných komunikací. Prachové částice (PM) mohou způsobovat onemocnění srdce a cév, snižovat plicní funkce a zkrátit délku života. Mezi nejvýraznější zdroje prachu patří spalovací procesy, doprava, těžební činnost, tavení rud a kovů, také zemědělská činnost a odnos částic půdy větrem z ploch bez vegetačního pokryvu. Zásadním zdrojem hlukové zátěže je doprava. Obyvatelé obcí kolem silničních tahů (zejména dálnice D8 a silnice II/101, II/608) jsou ohrožováni nadlimitními hodnotami hluku. Dalším zdrojem hlukové zátěže jsou stacionární zdroje hluku (výrobní provozovny, skladové areály) a automobilová doprava, která je zásobuje. Územím dále také prochází železniční trať. Novým zdrojem hluku bude vysokorychlostní železniční trať Praha – Drážďany.

Specifický problém na Kralupsku představují povodně. Města a obce v záplavovém území tak svou pozornost směřují především do odstraňování povodňových škod a do realizace protipovodňových opatření (často na mnoho let a velmi nákladných), jelikož ochrana života, zdraví a majetku občanů je prioritním úkolem správních i samosprávných orgánů státu i obcí.

## 1.2 Mapové zobrazení území působnosti MAS

MAS Kralupsko, z.s. byla založena v roce 2020, a proto nemění své území působnosti MAS oproti období 2014–2020.

Níže doložené mapové zobrazení území působnosti MAS obsahuje hranice území působnosti MAS, územních obvodů obcí, krajů (NUTS3) a okresů (LAU1) v České republice.

Obrázek 1 Území působnosti MAS Kralupsko s vyznačením hranic obcí a regionů NUTS3

### Mapa území MAS



Zdroj: Český statistický úřad, [www.czso.cz](http://www.czso.cz)



## 1.3 Popis zahrnutí komunity do tvorby strategie

### 1.3.1 Popis historie a zkušeností MAS

Spolek byl založen za účelem koordinace společných zájmů a uspokojování podobných potřeb regionu v obcích ORP Kralupy nad Vltavou. Při svém založení MAS Kralupsko po metodické stránce spolupracovala se zkušenou Místní akční skupinou Podřipsko, z.s.

V roce 2020 byl založen spolek MAS Kralupsko, z.s. své vize představil na jednání starostů ORP Kralupy nad Vltavou. Většina území ORP Kralupy nad Vltavou, včetně města Kralupy nad Vltavou, nebyla začleněna do žádné z již fungujících Místních akčních skupin. Většina z obcí v ORP vstoupila do nové MAS Kralupsko a v září roku 2020 byla svolána první členská schůze, kde byly zvoleny orgány spolku a schváleny Stanovy. V únoru 2021 prošla MAS Kralupsko úspěšně standardizací.

Území působnosti MAS se v období 2021–2027 oproti období 2014–2020 nemění, protože v něm MAS Kralupsko ještě neexistovala.

### 1.3.2 Popis zapojení komunity a relevantních aktérů místního rozvoje do tvorby SCLLD

Celá příprava byla ovlivněna opatřeními v důsledku pandemie koronaviru COVID-19 a vznikem MAS Kralupsko v roce 2020.

Pro tvorbu Strategie byla použita participativní metoda zpracování, tedy metoda založená na zapojení klíčových partnerů, veřejnosti i významných odborníků či subjektů, kteří mají zájem o rozvoj regionu.

Příprava Strategie CLLD pro období 2021-2027 byla zahájena na počátku roku 2021, poté kdy MAS prošla Standardizací.

Od dubna 2021 probíhaly individuální rozhovory s klíčovými aktéry v území z řad neziskových organizací, místních firem a zástupců obcí. Na základě závěrů z rozhovorů bylo připraveno dotazníkové šetření. Zpracovatel SCLLD promítl akcentované potřeby území do dotazníkového šetření. V květnu a červnu 2021 proběhl sběr dat prostřednictvím dotazníků. V rámci dotazníkového šetření MAS posbírala 209 odpovědí. V červenci 2021 pak proběhl sběr projektových záměrů. Na základě těchto poznatků byla zpracována koncepční část SCLLD.

Veřejné projednání návrhu Strategie proběhlo v srpnu 2021, kdy také proběhlo projednání a hlasování o návrhu Strategie prostřednictvím nejvyššího orgánu MAS – Členskou schůzí.

Tabulka 2 Zapojení komunity do tvorby strategie SCLLD

Metoda zapojení	Datum (období) provedení
Individuální rozhovory s FO, PO v území působnosti MAS	Duben - červenec 2021
Dotazníkové šetření na webu MAS	20. 5. 2021 – 20. 6. 2021
Veřejné projednání návrhu strategie	23. srpna 2021
Projednání a schválení členskou schůzí MAS	Srpen 2021

### 1.3.3 Odkaz na úložiště záznamů

Doklady o zapojení komunity a relevantních aktérů místního rozvoje do přípravy Strategie jsou uloženy na webových stránkách MAS Kralupsko, z.s. sekci **SCLLD 2021-2027**, <http://maskralupsko.cz/page7.html>.

## 2. Analytická část

### 2.1 Analýza rozvojových potřeb a rozvojového potenciálu území působnosti MAS

Tabulka 3 Analýza rozvojových potřeb

Rozvojová potřeba	Popis potřeby pro rozvoj území
<b>A. Doplnění občanské vybavenosti a zlepšení jejího stavu</b>	<p>Některé obce z území MAS Kralupsko zaznamenaly za posledních dvacet let velice nekoncepční rozvoj. Přestože se počet obyvatel jednotlivých obcí strmě rostl, nebyla souběžně budována příslušná občanská vybavenost. Pro udržení a zvyšování standardu kvality života obyvatel území MAS Kralupsko je nutné ve městech a obcích v souvislosti s růstem počtu obyvatel rozšiřovat základní občanskou vybavenost a veřejné služby. Potřebu Zlepšení stavu občanské vybavenosti a dostupnosti veřejných služeb označilo 83% respondentů dotazníkového šetření za významnou či velmi významnou. Dostupnost vysoce kvalitních služeb zvýší přitažlivost měst a obcí na území MAS, obyvatelé budou moci věnovat více času vzdělávání, zájmům, tělovýchově a sportu, osvětě, cestování a zejména budování společenských vztahů. Využívanější budou veřejné venkovní prostory měst a obcí na území MAS Kralupsko. Kvalitní občanská vybavenost a služby budou ve svém důsledku působit preventivně proti sociálnímu vyloučení. Objekty občanské vybavenosti budou sloužit primárně obyvatelům obcí, v případě především venkovních sportovišť mohou sloužit i návštěvníkům regionu a přispět tak k rozvoji turistického ruchu.</p>
<b>B. Podpora sociálního začleňování</b>	<p>V území se zvyšuje počet osob s neschopností splácet své finanční závazky, z Demografické studie zpracované v červnu 2021 vyplývá, že průměrný podíl osob v exekuci s trvalým bydlištěm v ORP Kralupy nad Vltavou (obce v územní působnosti MAS) odpovídal v roce 2019 8,9 %. Přímo v Kralupech nad Vltavou byl mírně vyšší 10,1%. Ve srovnání se Středočeským krajem i celou ČR se jedná o mírně nadprůměrné hodnoty. Tyto osoby jsou velice ohrožené sociálním vyloučením. Problémy těchto osob, jako jsou osoby ohrožené sociálním vyloučením a osoby sociálně slabší, je potřeba na území MAS aktivně řešit. Z uvedeného vyplývá, že cílovou skupinu jsou osoby s vysokou mírou chudoby nebo zadlužení. Potřebu Aktivizace a participace cílových skupin a jejich zapojování se do života v obci (např. i formou komunitní sociální práce a činnosti komunitních center) 79 % respondentů ohodnotilo jako významnou či velmi významnou. Z Demografické studie dále vyplývá, že bude potřeba velmi zásadně rozšířit a zkapacitnit služby pro seniory a osoby zdravotně postižené. Na území MAS je potřeba udržovat a rozvíjet prvky svépomoci, vzájemné pomoci a sousedské výpomoci. Je potřeba podporovat dobrovolnictví a dobrovolnickou činnost v nejrůznějších formách. U osob s exekucemi či u osob zdravotně postižené bývá často problém získání zaměstnání. MAS bude proto podporovat programy zaměřené zvýšení zaměstnanosti těchto cílových skupin. Další skupinou, na kterou bude práce MAS zaměřena, jsou rodiny s dětmi. Posilování rodinných vazeb je velice důležité pro soudržnost rodiny, která je základní společenskou institucí, která má zásadní vliv na postavení jedince ve společnosti.</p> <p>Naplnění dané rozvojové potřeby přispěje k začlenění vyloučených sociálních skupin do společnosti, zlepšení vzájemné pomoci a dobrovolnické činnosti. Dále zvýšení zaměstnanosti cílových skupin prostřednictvím programů podporovaných MAS a posilování rodinných vazeb.</p>
<b>C. Revitalizace veřejných prostranství</b>	<p>Obyvatelé území MAS Kralupsko žijí v záplavovém území řeky Vltavy. Záplavy představují na území MAS Kralupsko značný problém, protože je jimi ohroženo víc než 60% obcí, přičemž většina z nich zasahuje zastavěným územím do aktivní zóny. Hrozbu záplav umocňuje neefektivní nakládání s dešťovou vodou v zastavěném</p>

	<p>území obcí. Dešťová voda je kanalizací odváděna hned do vodního toku, u kterého může dojít během krátké doby k rozvodnění. Potřebu Zvýšení efektivity hospodaření se srážkovou vodou ve městech a obcích vnímá jako významnou či velmi významnou 71% respondentů. Na některých veřejných prostranstvích chybí dostatečná vegetace, která by vytvořila stín, snížila teplotu vzduchu ve veřejném prostranství, a tím zlepšila místní mikroklima. Dále z dotazníků vyplývá, že 77% dotázaných požaduje zvýšení volnočasového potenciálu veřejných prostranství ve městech a obcích. Cílovou skupinou jsou zejména obce, města a obyvatelé na území MAS Kralupsko, ale i návštěvníci regionu a tím pádem i místní podnikatelé.</p> <p>Naplnění dané rozvojové potřeby přispěje ke zvýšení efektivity hospodaření se srážkovou vodou a výsadby dostatečné vegetace. Dále dojde ke zvýšení volnočasového potenciálu veřejných prostranství.</p>
<b>D. Zlepšení stavu přírody</b>	<p>Území MAS Kralupsko je situováno ve středních Čechách severně od Prahy v nížině, kterou protéká řeka Vltava. Jedná se o krajinu s převahou zemědělské půdy a nedostatkem lesů. Na území převažuje velmi nízký koeficient ekologické stability (týká se 89% obcí).</p> <p>Na základě výše uvedených skutečností je potřeba podporovat přírodní rozmanitost, ekologickou stabilitu a prostupnost krajiny mimo sídla. Ekologickou stabilitu je potřeba zvyšovat.</p> <p>Na území MAS je potřeba podporovat výsadbu vegetace (zejména původních druhů), která zvýší ekologickou stabilitu regionu. Dále je žádoucí tvorba nových a obnova stávajících vegetačních prvků a struktur, které zabraňují erozi. Obnovené či úplně nové remízky, meze, větrolamy, mokřady, aleje či jiné zelené bariéry budou dělit obrovské lány zemědělských polí, díky kterým dochází k erozi půdy a snižování biologické rozmanitosti.</p> <p>Naplnění dané rozvojové potřeby přispěje ke zvýšení ekologické stability regionu.</p>
<b>E. Zlepšení stavu ovzduší</b>	<p>Hygiena životního prostředí patří ve správním obvodu ORP Kralupy nad Vltavou k problémovým okruhům. Všechny obce se nacházejí v území se zhoršenou kvalitou ovzduší. Zhruba třetina obcí trpí zhoršenou kvalitou ovzduší vzhledem k blízkosti dálnice, negativní dopad mají i stacionární zdroje znečištění ovzduší, které jsou prostorově koncentrovány zejména na území města Kralupy nad Vltavou. Zhruba polovina obcí je zasažena exhalacemi ze silniční dopravy. Exhalace jsou navíc doprovázeny i zvýšenou prašností a hlučností, ke které přispívá v sedmi obcích i doprava po železnici. Potřebu Snížení znečištění ovzduší uvedlo 84% respondentů jako významnou či velmi významnou.</p> <p>V rámci dotazníkového šetření přesně 68 % odpovídajících označilo jako významné anebo velmi významné potřeby: Snížení energetické náročnosti veřejných budov či zvýšení využívání energie z obnovitelných zdrojů.</p> <p>Zvýšení podílu využívání energie z obnovitelných zdrojů a celkovému snižování spotřeby energií přispěje ke snížení emisí skleníkových plynů, což bude mít za následek zlepšení kvality ovzduší a podporu ochrany klimatu.</p> <p>Cílovou skupinou jsou zejména obyvatelé na území MAS Kralupsko, ale i podnikatelé, samosprávy, příp. i návštěvníci.</p>
<b>F. Záchrana kulturních památek</b>	<p>Vysoký turistický a rekreační potenciál je především ve městě Kralupy nad Vltavou. Avšak rozvoj turistiky lze spatřovat i v jiných částech území, kde je spjat s přítomností kulturních památek – vesnické památkové zóny v Dolanech či zámku ve Veltrusech. Značný potenciál se skrývá i v přírodních rezervacích, parcích, památkách či evropsky významných lokalitách NATURA 2000.</p> <p>Investice do kulturních památek zvýší nejen atraktivitu místa pro jeho obyvatele, ale i pro budoucí návštěvníky, žáky a studenty jako hlavní cílové skupiny. Vytvoří multiplikační efekt, protože tak podpoří navazující investice v cestovním ruchu.</p>

	<p>Dojde k oživení kulturních památek, k jejich zpřístupnění obyvatelům a návštěvníkům regionu, památky budou plnit úlohu komunitních nebo kulturních center.</p> <p>Investicemi do obnovy kulturních památek budou zachovány hodnoty kulturního dědictví regionu. Bude tak podpořen zájem o kulturu a kulturní dědictví a dojde k rozvoji vzdělávacích aktivit v oblasti kulturního dědictví.</p>
<b>G. Podpora a rozvoj spolkového a komunitního života</b>	<p>Spolkový život obyvatel na území MAS Kralupsko je poměrně bohatý, i když v posledních letech dochází v některých obcích k jeho úpadku, který ještě zesílila současná pandemická situace COVID – 19, která spolkové a komunitní činnosti částečně nařizenými pozastavovala.</p> <p>O spolkový život se stejně jako v ostatních částech republiky stará většinou místní tělovýchovná jednota Sokol (zaměřená zejména na fotbal), dále sdružení dobrovolných hasičů nebo myslivecká sdružení. 72 % respondentů označilo potřebu Rozvoje a podpory spolkového a komunitního života, za významnou či velmi významnou.</p> <p>Investice do spolkového a komunitního života přinesou do regionu nejenom volnočasové a kulturní aktivity, které budou využitelné jak pro obyvatele, tak návštěvníky.</p>
<b>H. Budování veřejné infrastruktury na podporu cestovního ruchu</b>	<p>Důležitou podmínkou pro zhodnocení předpokladů pro rozvoj cestovního ruchu je úroveň vybavenosti veřejnou turistickou infrastrukturou, kterou jsou myšlena turistická informační centra, turistické trasy, naučné stezky, navigační systémy města a obcí či zázemí u konkrétních turistických atraktivit jakou jsou parkoviště či veřejné toalety. Potřebu Budování veřejné infrastruktury cestovního ruchu vnímá jako významnou či velmi významnou 66 % respondentů.</p> <p>V souvislosti s investicemi do cestovního ruchu se bude rozvíjet i infrastruktura a vybavenost obcí a volnočasové i kulturní aktivity v regionu, které budou využitelné jak pro obyvatele, tak návštěvníky.</p> <p>Naplnění dané rozvojové potřeby přispěje k rozvoji cestovního ruchu na území MAS Kralupsko.</p>
<b>I. Zajištění kvality, bezpečnosti a dostupnosti všech druhů dopravy a mobility</b>	<p>Na Kralupsku chybí často chodníky podél frekventovaných komunikací nezbytné pro bezpečný pohyb osob. 74% respondentů označilo vytvoření podmínek pro bezpečnější pěší dopravu jako klíčovou. Výstavbou chodníků podél frekventovaných komunikací dojde ke zvýšení bezpečnosti pohybu obyvatel Kralupska a ke snížení nehodovosti. Opatření zároveň přispěje k zajištění potřeb specifických skupin obyvatel v dopravě (bezbariérovost).</p> <p>Stav místních komunikací je podle většiny respondentů neuspokojivý. 84% dotázaných označilo potřebu Zlepšení stavu místních komunikací za významnou či velmi významnou.</p> <p>Investice do bezpečnosti dopravy přispějí k lepší prostupnosti jak samotných obcí, tak širšího území. Vytvoří podmínky pro snížení zátěže území individuální automobilovou dopravou, zpřístupní veřejnou dopravu osobám s omezením pohybu, zvýší atraktivitu cyklo dopravy, zlepší místní komunikace a veřejnou dopravu, čímž umožní lepší dostupnost území pro širší cílové skupiny obyvatel i návštěvníků a napomohou i rozvoji ČR.</p>
<b>J. Zlepšení požární ochrany území</b>	<p>Bezpečnost a ochrana obyvatel na území MAS Kralupsko je z pohledu ochrany před požárem zajištěna výskytem stanice profesionálního hasičského záchranného sboru ve městě Kralupy nad Vltavou a obci Vojkovice nebo jednotkami sboru dobrovolnických hasičů (dále „JSDH“).</p> <p>JSDH jednotlivých obcí se přes dosavadní pokrok požární techniky potýkají s nedostatečnou vybaveností. Řešením této potřeby dojde k posílení vybavenosti JSDH technikou a věcnými prostředky k zajištění připravenosti jednotek k zásahu na území MAS Kralupsko s důrazem na přizpůsobení se změnám klimatu a novým rizikům.</p>

	<p>Polovina dotázaných respondentů označilo potřeby: 1) Vytvářet technické a technologické podmínky pro zvýšení akceschopnosti sboru dobrovolných a 2) Vytvářet podmínky v hasičských zbrojnicích pro zvýšení akceschopnosti sboru dobrovolných hasičů, za významnou či velmi významnou.</p> <p>Potřeba posílení vybavení výše uvedených složek IZS pro řešení mimořádných událostí je pro region Kralupska, s vymezenými zónami havarijního plánování - pro provozovatele SYNTHOS Kralupy, a.s. (skupina B), MERO ČR, a.s. (centrální tankoviště ropy Nelahozeves - skupina B) a AERO Vodochody, a.s. (skupina A), nezbytností.</p> <p>Přínosem řešení této potřeby je dosažení vyšší ochrany života, zdraví osob, majetku a hospodářských aktivit ve vazbě na nová rizika v souvislosti s déletrvajícím suchy a na ně navázanými rozsáhlými požáry. Dále je potřeba obnova vozových parků, modernizace nebo výstavba nových garážových prostor s cílem řádného garážování techniky a uskladnění prostředků před povětrnostními vlivy (mráz, voda) vč. zajištění kontinuální připravenosti techniky a prostředků k nasazení (zdroje el. energie), ve snížení energetické závislosti na externím zásobování energiemi pro vytápění a světlo ve stanicích a zbrojnicích (nezávislé topení, ohřev vody apod.) a v pořízení náhradních zdrojů elektrické energie pro nouzový provoz stanic a zbrojnic.</p>
<p><b>K. Podpora rozvoje drobného podnikání a lokální ekonomiky</b></p>	<p>Za účelem zvýšení konkurenceschopnosti lokální ekonomiky regionu MAS je potřeba podporovat perspektivní odvětví. MAS bude za účelem zlepšení konkurenceschopnosti jednotlivých firem podporovat technologické a SW inovace. Podpora inovací nebude mít vliv pouze na konkurenceschopnost jednotlivých společností, ale povede zlepšení stavu životního prostředí. O tom, je přesvědčeno 89 % dotázaných.</p> <p>Zemědělství představuje na území MAS Kralupsko dominantní způsob využívání krajiny. Rostlinná výroba je zaměřena na produkci obilovin, krmných plodin a pěstování speciálních plodin (chřest - Hostín u Vojkovic) a včelařství (med - Kozomín). Zemědělství sebou přináší i řadu nepříznivých efektů souvisejících s intenzivním využíváním krajiny (eroze půdy, neprostupnost krajiny, snižování biodiverzity atd.). 58 % respondentů proto vnímá potřebu šetrnějšího přístupu k životnímu prostředí prostřednictvím moderních zemědělských strojů, jako významnou či velmi významnou. Řešením je zvýšení přidané hodnoty práce zemědělců tím, že začnou vlastní produkty zpracovávat, tuto potřebu zmínilo, jako významnou či velmi významnou 89% respondentů.</p> <p>Ke zlepšení produktivity práce zemědělců je potřeba moderních zemědělských technologií. Toto vnímá jako významnou či velmi významnou potřebu 74% respondentů.</p> <p>Respondenti v dotazníkovém šetření, jako významné potřeby vnímají zejména technologické inovace firem, softwarové inovace a šetrnější přístup podniků k životnímu prostředí.</p>
<p><b>L. Zajištění kapacit a rozvoje kvalitního vzdělávání</b></p>	<p>Některé obce z území MAS Kralupsko zaznamenaly za posledních dvacet let velice nekonceptní rozvoj. Přestože se počet obyvatel jednotlivých obcí strmě rosti, nebyla souběžně budována příslušná občanská vybavenost včetně mateřských a základních škol. Kapacita škol a školek je tak pro území MAS Kralupsko zcela zásadním problémem. Potřebu Navýšení kapacit mateřských škol označilo v průzkumu jako významnou či velmi významnou 73 % dotázaných respondentů.</p> <p>Pro udržení kvality vzdělávání je nezbytné také zajistit výstavbu, obnovu a modernizaci infrastruktury a zvyšovat vybavenost škol a školských zařízení. Kapacitní možnosti a problémy ve vybavenosti neumožňují využívat infrastrukturu základních škol pro zájmové, neformální vzdělávání a celoživotní učení a rozvíjet komunitní aktivity. Potřeby základního školství ovlivní především žáky, ale také rodiče a pedagogy.</p> <p>Potřebu Zlepšení kvality vzdělávání prostřednictvím rozšíření a zkvalitnění odborných učeben (digitální technologie, cizí jazyky, přírodní vědy a technické obory) za účelem lepšího uplatnění absolventů na trhu práce označilo jako</p>

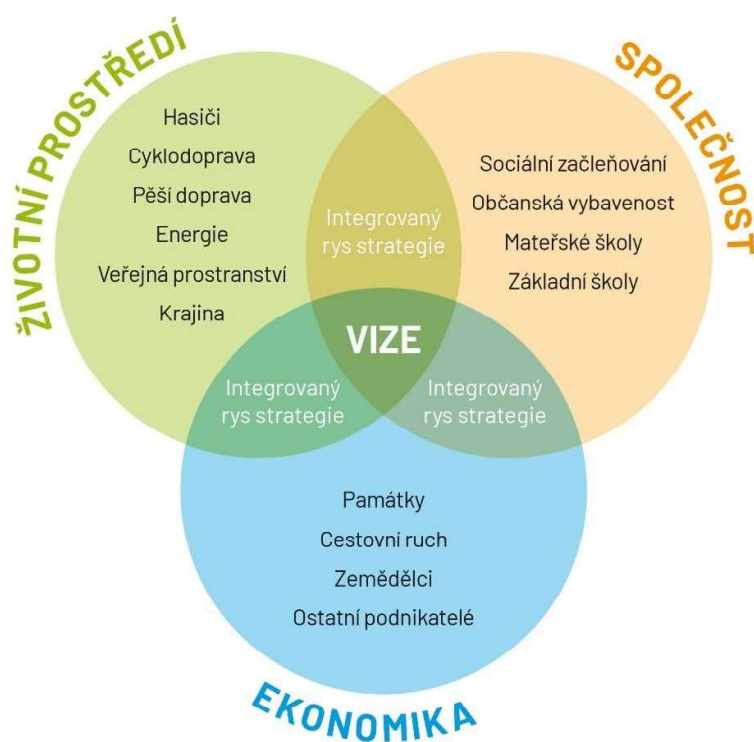
	<p>významnou či velmi významnou 92 % respondentů. Jako další problém v oblasti vzdělávání byl označen špatný technický stav učeben neúplných venkovských škol (73 % odpovědí respondentů).</p> <p>Z výše uvedených důvodů budou vybudovány, rekonstruovány nebo nově vybaveny odborné učebny ZŠ ve vazbě na přírodní vědy, polytechnické vzdělávání, cizí jazyky, práci s digitálními technologiemi, jak pro formální, tak zájmové a neformální vzdělávání a celoživotní učení (střediska volného času, domy dětí a mládeže), u kterých označilo jako významnou či velmi významnou 92% respondentů potřebu Zlepšení kvality zájmového vzdělávání ve vybraných klíčových kompetencích (digitální technologie, cizí jazyky, přírodní vědy a technické obory).</p> <p>Vzdělávání hraje v současnosti klíčovou roli při formování ekonomického růstu, neboť příjmy obyvatel regionu významně rostou s vyšší úrovní vzdělání. Vzdělání nicméně ovlivňuje život lidí nejen podle ekonomických hledisek, ale také zvyšuje zájem o věci veřejné, zvyšuje mezilidskou solidaritu a působí na jejich pozitivní sebehodnocení v oblasti zdraví.</p> <p>Cílovými skupinami jsou především děti a žáci (včetně dětí a žáků se speciálními vzdělávacími potřebami a děti a žáci, kteří jsou ohroženi předčasným odchodem ze vzdělávání), vedoucí pracovníci škol a školských zařízení, pedagogičtí a nepedagogičtí pracovníci, rodiče dětí a žáků, zřizovatelé škol a školských zařízení.</p>
--	---

### 3. Strategická část

#### 3.1 Strategický rámec

##### 3.1.1 Vize

V roce 2027 bude území MAS Kralupsko územím, ve kterém se dobře žije, a to díky vzdělané populaci charakteristické vysokým lidským a sociálním kapitálem, který se projevuje v soudržnosti komunity. Na svém území bude mít MAS Kralupsko dostatečnou infrastrukturu a vybavenost sídel, zdravé a rekreačně atraktivní životní prostředí a kulturní dědictví. Bezpečné území MAS se bude rozvíjet díky výkonné ekonomice využívající relevantní inovativní a chytrá řešení.





### 3.1.2 Strategické cíle

- Strategický cíl 1: Bezpečný region s rozvinutou infrastrukturou a vybaveností sídel s kvalitním životním prostředím se stabilním využíváním krajiny
- Strategický cíl 2: Vzdělání obyvatelé žijící v soudržné komunitě, kteří mají dostupnou občanskou vybavenost a služby sociálního začleňování v místě jejich bydliště
- Strategický cíl 3: Rozvoj zemědělství, kulturního dědictví a cestovního ruchu s využitím chytrých řešení a podpora vytváření nových pracovních příležitostí

*Indikátory strategických cílů jsou uvedeny níže v tabulce číslo 4 Hierarchie cílů a opatření SCLLD.*

### 3.1.3 Specifické cíle a opatření Strategického rámce

- Strategický cíl 1: Bezpečný region s rozvinutou infrastrukturou a vybaveností sídel s kvalitním životním prostředím se stabilním využíváním krajiny

Specifický cíl 1. 1 Podpora zlepšení stavu životního prostředí

Specifický cíl 1. 2 Zajištění kvality, bezpečnosti a dostupnosti všech druhů dopravy a zlepšení požární ochrany území

- Strategický cíl 2: Vzdělání obyvatelé žijící v soudržné komunitě, kteří mají dostupnou občanskou vybavenost a služby sociálního začleňování v místě jejich bydliště

Specifický cíl 2. 1 Podpora sociálního začleňování a rozvoj spolkového a komunitního života

Specifický cíl 2. 2 Zajištění kapacit a rozvoje kvalitního vzdělávání

- Strategický cíl 3: Rozvoj zemědělství, kulturního dědictví a cestovního ruchu s využitím chytrých řešení a podpora vytváření nových pracovních příležitostí

Specifický cíl 3. 1 Podpora rozvoje cestovního ruchu

Specifický cíl 3. 2 Podpora rozvoje drobného podnikání a lokální ekonomiky

*Rozvojové potřeby, které cíle a opatření naplňují, jsou uvedeny níže v tabulce číslo 4 Hierarchie cílů a opatření SCLLD.*

Tabulka 4 Hierarchie cílů a opatření SCLLD

<b>Strategický cíl</b>	<b>Indikátor strategického cíle</b>	<b>Specifické cíle (Rozvojová potřeba)</b>	<b>Opatření Strategického rámce</b>
<b>1. Bezpečný region s rozvinutou infrastrukturou a vybaveností sídel s kvalitním životním prostředím se stabilním využíváním krajiny</b>	Počet projektů zajišťujících kvalitní životní prostředí	<b>1. 1 Podpora zlepšení stavu životního prostředí (C, D, E)</b>	1.1.1 Podpora revitalizace veřejných prostranství (C)
			1.1.2 Posílení ochrany přírody a biologické rozmanitosti v krajině (D)
			1.1.3 Podpora snižování energetické náročnosti veřejných budov a zvýšení využívání energie z obnovitelných zdrojů (E)
	Počet projektů zvyšujících bezpečnost	<b>1. 2 Zajištění kvality, bezpečnosti a dostupnosti všech druhů dopravy a zlepšení požární ochrany území (I, J)</b>	1.2.1 Podpora bezpečnosti dopravy a zlepšení stavu místních komunikací (I)
			1.2.2 Podpora rozvoje cyklodopravy (I)
			1.2.3 Zvyšování akceschopnosti jednotek požární ochrany (J)

<b>2. Vzdělání obyvatelé žijící v soudržné komunitě, kteří mají dostupnou občanskou vybavenost a služby sociálního začleňování v místě jejich bydliště</b>	Počet projektů zajišťujících kvalitní občanskou vybavenost	<b>2. 1 Podpora sociálního začleňování a rozvoj spolkového a komunitního života (A, B, G)</b>	2.1.1 Rozvoj občanské vybavenosti a zázemí pro spolkový život (A, B, G)
	Počet projektů podporujících sociální začleňování		2.1.2 Podpora komunitní sociální práce a dalších aktivit vedoucích k sociálnímu začleňování (A, G)
	Počet projektů zajišťujících kvalitní vzdělání	<b>2. 2 Zajištění kapacit a rozvoje kvalitního vzdělávání (L)</b>	2.2.1 Rozvoj kvality vzdělávací infrastruktury základních škol (L)
<b>3. Rozvoj zemědělství, kulturního dědictví a cestovního ruchu s využitím chytrých řešení a podpora vytváření nových pracovních příležitostí</b>	Počet projektů na podporu cestovního ruchu	<b>3. 1 Podpora rozvoje cestovního ruchu (F, H)</b>	2.2.2 Zvyšování kapacit mateřských škol (L)
			3.1.1 Obnova kulturních památek (F)
	Počet projektů rozvoje drobného podnikání a lokální ekonomiky	<b>3. 2 Podpora rozvoje drobného podnikání a lokální ekonomiky (K)</b>	3.1.2 Rozvoj veřejné infrastruktury cestovního ruchu (H)
			3.2.1 Podpora zemědělských podnikatelů (K)
		3.2.2 Podpora ostatních podnikatelů	

### 3.1.4 Opatření Strategického rámce

#### 1. 1 Podpora zlepšení stavu životního prostředí

##### 1.1.1 Podpora revitalizace veřejných prostranství

V rámci tohoto opatření budou podporovány aktivity spojené s revitalizací veřejných ploch v zastavěných územích obcí a měst, kdy bude kladen důraz na dostatečnou výsadbu zeleně, efektivní hospodaření s dešťovou vodou, zvýšení volnočasového potenciálu veřejných ploch a jejich estetickou a funkční stránku.

##### 1.1.2 Posílení ochrany přírody a biologické rozmanitosti v krajině

V rámci tohoto opatření budou podporovány aktivity vedoucí k tvorbě nových a obnově stávajících vegetačních prvků a struktur zabraňujících erozi (meze, louky, remízky, větrolamy, stromořadí, aleje a historické cesty atd.) a k tvorbě nových či obnově stávajících přírodě blízkých vodních prvků přispívajících ke zvyšování biodiverzity a zachování vody v krajině. MAS bude při po realizaci tohoto opatření dbát na komunitní rozměr realizovaných projektů.

##### 1.1.3 Podpora snižování energetické náročnosti veřejných budov a zvýšení využívání energie z obnovitelných zdrojů

V rámci tohoto opatření bude podporováno snižováním energetické náročnosti veřejných budov a veřejné infrastruktury. Dále bude podporováno využívání obnovitelných zdrojů energie. V rámci opatření bude iniciován a podporován vznik otevřených energetických společenství založených za účelem uspokojení svých energetických potřeb, tzv. komunitní energetika.

#### 1. 2 Zajištění kvality, bezpečnosti a dostupnosti všech druhů dopravy a zlepšení požární ochrany území

##### 1.2.1 Podpora bezpečnosti dopravy a zlepšení stavu místních komunikací

V rámci tohoto opatření bude podporována výstavba, modernizace a rekonstrukce komunikací pro pěší v trase nebo v křížení pozemní komunikace s vysokou intenzitou dopravy, čímž dojde ke zvyšování bezpečnosti pěší. Doplňkově bude řešen stav místních komunikací a podpora zajištění dostatečného množství parkovacích ploch pro osobní automobily.

##### 1.2.2 Podpora rozvoje cyklodopravy

V rámci tohoto opatření bude podporována výstavba, modernizace a rekonstrukce vyhrazených komunikací pro cyklisty sloužících k dopravě do zaměstnání, škol a za službami, nebo napojující se na stávající komunikace pro cyklisty, včetně doprovodné infrastruktury.

##### 1.2.3 Zvyšování akceschopnosti jednotek požární ochrany

V rámci tohoto opatření bude podporována modernizace a rekonstrukce budov JSDH, včetně zázemí. V rámci tohoto opatření bude dále podporováno pořízení požárního vybavení a techniky a zlepšení přístupu hasičů ke zdrojům vodu formou rekonstrukce či výstavby hasičských nádrží.

#### 2. 1 Podpora sociálního začleňování a rozvoj spolkového a komunitního života

##### 2.1.1 Rozvoj občanské vybavenosti a zázemí pro spolkový život

V rámci tohoto opatření bude podporována realizace stavební úprav, výstavba a vybavení knihoven, kulturních zařízení, městských/obecních úřadů a muzeí, komunitních center, obchodů na venkově a zázemí pro spolkovou činnost (JSDH, SOKOL, sportovní kluby, myslivci atd.).

### **2.1.2 Podpora komunitní sociální práce a dalších aktivit vedoucích k sociálnímu začleňování**

V rámci tohoto opatření bude podporována sociální/ komunitní práce včetně vzniku, fungování a rozvoje komunitních center. V rámci tohoto opatření budou podporovány aktivity vedoucí snižování lokální nezaměstnanosti formou různých zaměstnanečských programů, aktivizace cílových skupin a zvyšování jejich zapojování se do života v místě bydliště. Aktivity vedoucí k podpoře soudržnosti a funkčnosti rodiny. Rozvoj prvků vzájemné pomoci, sousedské výpomoci, sdílení a výměny zkušeností, podpora dobrovolnictví a mezigenerační výměny a výpomoci.

## **2. 2 Zajištění kapacit a rozvoje kvalitního vzdělávání**

### **2.2.1 Rozvoj kvality vzdělávací infrastruktury základních škol**

V rámci tohoto opatření bude podporováno vybudování a vybavení odborných učeben základních škol. V rámci tohoto opatření bude podporováno budování zázemí pro školní družiny a školní kluby umožňující zvyšování kvality poskytovaných služeb. Dále podpora budování zázemí pro zájmové, neformální a celoživotní vzdělávání (DDM). V rámci tohoto opatření bude podporována rekonstrukce učeben neúplných škol a vytvoření vnitřního i venkovního zázemí pro komunitní aktivity při základní škole vedoucí k sociální inkluzi.

### **2.2.2 Zvyšování kapacit mateřských škol**

V rámci tohoto opatření bude podporována výstavba, modernizace a rekonstrukce mateřských škol vedoucí k navýšení kapacity.

V rámci tohoto opatření budou podporovány aktivity vedoucí ke zvyšování kvality poskytovaného vzdělávání a zakládání nových zařízení péče v rámci předškolního vzdělávání typu dětská skupina.

## **3. 1 Podpora rozvoje cestovního ruchu**

### **3.1.1 Obnova kulturních památek**

V rámci tohoto opatření dojde k obnově kulturního dědictví regionu prostřednictvím revitalizace kulturních a drobných památek.

### **3.1.2 Rozvoj veřejné infrastruktury cestovního ruchu**

V rámci tohoto opatření bude podporováno budování turistických tras a revitalizace sítě značení. Podpora propojených a otevřených řešení návštěvnického provozu a navigačních systémů měst a obcí. V rámci tohoto opatření bude podporována rekonstrukce stávajících a budování nových turistických informačních center. Podpora budování a revitalizace doprovodné infrastruktury cestovního ruchu.

## **3. 2 Podpora rozvoje drobného podnikání a lokální ekonomiky**

### **3.2.1 Podpora zemědělských podnikatelů**

V rámci tohoto opatření bude podporována modernizace zemědělských podniků a další zpracování zemědělských produktů.

### **3.2.2 Podpora ostatních podnikatelů**

V rámci tohoto opatření bude podporováno zavádění digitalizace a automatizace firem a podpora technologické a softwarové inovace firem vedoucí chytrými řešeními ke zlepšení konkurenceschopnosti a šetrnějšího přístupu k životnímu prostředí.

### 3.2 Vazba na Strategii regionálního rozvoje ČR 21+

Území MAS Kralupsko, z.s. se nachází v pražské metropolitní oblasti a zároveň je území podle Strategie regionálního rozvoje ČR 21+ řazeno do části Regionální centra a jejich zázemí (regionálním centrem vyššího řádu je město Kralupy nad Vltavou). V níže uvedené tabulce je ke všem opatřením Strategického rámce SCLLD vyznačeno, které specifické cíle SRR ČR 21+ budou naplňovat.

Tabulka 5 Naplňování SRR ČR 21+ prostřednictvím opatření Strategického rámce SCLLD

Specifický cíl Strategického rámce SCLLD	Opatření Strategického rámce SCLLD	Specifický cíl SRR ČR 21+ REGIONÁLNÍ CENTRA	Specifický cíl SRR ČR 21+ METROPOLITNÍ ÚZEMÍ
1. 1 Podpora zlepšení stavu životního prostředí	1.1.1 Podpora revitalizace veřejných prostranství	3. 4 Pečovat o prostředí obce a stabilizovat dlouhodobé využívání krajiny a zamezit její degradaci	1.4 Efektivně využívat zastavěné území, omezit zastavování volné krajiny vyvolávané růstem metropolitních území, rozšiřovat a propojovat plochy o hmoty zeleně v intravilánech a zefektivnit hospodaření s vodou a energií v metropolitních územích
	1.1.2 Posílení ochrany přírody a biologické rozmanitosti v krajině	3. 4 Pečovat o prostředí obce a stabilizovat dlouhodobé využívání krajiny a zamezit její degradaci	1.4 Efektivně využívat zastavěné území, omezit zastavování volné krajiny vyvolávané růstem metropolitních území, rozšiřovat a propojovat plochy o hmoty zeleně v intravilánech a zefektivnit hospodaření s vodou a energií v metropolitních územích
	1.1.3 Podpora snižování energetické náročnosti veřejných budov a zvýšení využívání energie z obnovitelných zdrojů	3. 4 Pečovat o prostředí obce a stabilizovat dlouhodobé využívání krajiny a zamezit její degradaci 3.5 Umožnit energetickou transformaci venkovského zázemí regionálních center	1.4 Efektivně využívat zastavěné území, omezit zastavování volné krajiny vyvolávané růstem metropolitních území, rozšiřovat a propojovat plochy o hmoty zeleně v intravilánech a zefektivnit hospodaření s vodou a energií v metropolitních územích
1. 2 Zajištění kvality, bezpečnosti a dostupnosti všech druhů dopravy a zlepšení požární ochrany území	1.2.1 Podpora bezpečnosti dopravy a zlepšení stavu místních komunikací	3.2 Zlepšit dopravní dostupnost v rámci regionů	1. 2 Zlepšit dopravní spojení mezi metropolemi a významnými středoevropskými centry osídlení, posílit kvalitní spojení mezi metropolemi a jejich zázemím, zvyšovat atraktivitu jiných způsobů dopravy než individuální automobilové dopravy a zlepšovat propojení různých módů dopravy
	1.2.2 Podpora rozvoje cyklodopravy	3.2 Zlepšit dopravní dostupnost v rámci regionů	1. 2 Zlepšit dopravní spojení mezi metropolemi a významnými středoevropskými centry osídlení, posílit kvalitní spojení mezi metropolemi a jejich zázemím, zvyšovat atraktivitu jiných způsobů dopravy než individuální automobilové dopravy a zlepšovat propojení různých módů dopravy

Specifický cíl Strategického rámce SCLLD	Opatření Strategického rámce SCLLD	Specifický cíl SRR ČR 21+ REGIONÁLNÍ CENTRA	Specifický cíl SRR ČR 21+ METROPOLITNÍ ÚZEMÍ
	1.2.3 Zvyšování akceschopnosti jednotek požární ochrany	<b>Opatření nenaplnuje žádný SC SRR ČR 21+</b>	<b>Opatření nenaplnuje žádný SC SRR ČR 21+</b>
2. 1 Podpora sociálního začleňování a rozvoj spolkového a komunitního života	2.1.1 Rozvoj občanské vybavenosti a zázemí pro spolkový život	3. 3 Zlepšit dostupnost služeb v regionálních centrech i v jejich venkovském zázemí s důrazem na kulturní dědictví, péči o památky a místní specifika a reagovat na problémy spojené se stárnutím a existencí či vznikem sociálně vyloučených lokalit	1. 3 Zajistit občanskou vybavenost v dostatečném rozsahu a dostupnosti v jádrech metropolitních oblastí, suburbíích i v širším zázemí a omezit riziko vzniku sociální polarizace a segregovaných či vyloučených lokalit
	2.1.2 Podpora komunitní sociální práce a dalších aktivit vedoucích k sociálnímu začleňování	3. 3 Zlepšit dostupnost služeb v regionálních centrech i v jejich venkovském zázemí s důrazem na kulturní dědictví, péči o památky a místní specifika a reagovat na problémy spojené se stárnutím a existencí či vznikem sociálně vyloučených lokalit	1. 3 Zajistit občanskou vybavenost v dostatečném rozsahu a dostupnosti v jádrech metropolitních oblastí, suburbíích i v širším zázemí a omezit riziko vzniku sociální polarizace a segregovaných či vyloučených lokalit
2. 2 Zajištění kapacit a rozvoje kvalitního vzdělávání	2.2.1 Rozvoj kvality vzdělávací infrastruktury základních škol	3. 3 Zlepšit dostupnost služeb v regionálních centrech i v jejich venkovském zázemí s důrazem na kulturní dědictví, péči o památky a místní specifika a reagovat na problémy spojené se stárnutím a existencí či vznikem sociálně vyloučených lokalit	1. 3 Zajistit občanskou vybavenost v dostatečném rozsahu a dostupnosti v jádrech metropolitních oblastí, suburbíích i v širším zázemí a omezit riziko vzniku sociální polarizace a segregovaných či vyloučených lokalit
	2.2.2 Zvyšování kapacit mateřských škol	3. 3 Zlepšit dostupnost služeb v regionálních centrech i v jejich venkovském zázemí s důrazem na kulturní dědictví, péči o památky a místní specifika a reagovat na problémy spojené se stárnutím a existencí či vznikem sociálně vyloučených lokalit	1. 3 Zajistit občanskou vybavenost v dostatečném rozsahu a dostupnosti v jádrech metropolitních oblastí, suburbíích i v širším zázemí a omezit riziko vzniku sociální polarizace a segregovaných či vyloučených lokalit
3. 1 Podpora rozvoje cestovního ruchu	3.1.1 Obnova kulturních památek	3. 3 Zlepšit dostupnost služeb v regionálních centrech i v jejich venkovském zázemí s důrazem na kulturní dědictví, péči o památky a místní specifika a reagovat na problémy spojené se stárnutím a existencí či vznikem sociálně vyloučených lokalit	1. 3 Zajistit občanskou vybavenost v dostatečném rozsahu a dostupnosti v jádrech metropolitních oblastí, suburbíích i v širším zázemí a omezit riziko vzniku sociální polarizace a segregovaných či vyloučených lokalit
	3.1.2 Rozvoj veřejné infrastruktury cestovního ruchu	3.1 Vytvořit vhodné podmínky pro diverzifikaci ekonomické základy regionálních center a jejich venkovského zázemí a využítí jejich potenciálu a podpořit	1. 3 Zajistit občanskou vybavenost v dostatečném rozsahu a dostupnosti v jádrech metropolitních oblastí, suburbíích i v



Specifický cíl Strategického rámce SCLLD	Opatření Strategického rámce SCLLD	Specifický cíl SRR ČR 21+ REGIONÁLNÍ CENTRA	Specifický cíl SRR ČR 21+ METROPOLITNÍ ÚZEMÍ
		<p>propojení podnikatelských subjektů k potřebám trhu práce</p> <p>3. 3 Zlepšit dostupnost služeb v regionálních centrech i v jejich venkovském zázemí s důrazem na kulturní dědictví, péči o památky a místní specifika a reagovat na problémy spojené se stárnutím a existencí či vznikem sociálně vyloučených lokalit</p>	<p>širším zázemí a omezit riziko vzniku sociální polarizace a segregovaných či vyloučených lokalit</p>
3. 2 Podpora rozvoje drobného podnikání a lokální ekonomiky	3.2.1 Podpora zemědělských podnikatelů	3.1 Vytvořit vhodné podmínky pro diverzifikaci ekonomické základy regionálních center a jejich venkovského zázemí a využití jejich potenciálu a podpořit propojení podnikatelských subjektů k potřebám trhu práce	1. 1 Napomáhat transformaci metropolitních ekonomik směrem k činnostem s vyšší přidanou hodnotou a k ekonomice založené na znalostech, posílit postavení českého výzkumu, vývoje a inovací ve světovém srovnání, vytvářet podmínky pro významnější a intenzivnější zapojení firem do evropské a světové ekonomiky a pro posílení postavení metropolitních území ve střední Evropě v konkurenci podobných území
	3.2.2 Podpora ostatních podnikatelů	3.1 Vytvořit vhodné podmínky pro diverzifikaci ekonomické základy regionálních center a jejich venkovského zázemí a využití jejich potenciálu a podpořit propojení podnikatelských subjektů k potřebám trhu práce	1. 1 Napomáhat transformaci metropolitních ekonomik směrem k činnostem s vyšší přidanou hodnotou a k ekonomice založené na znalostech, posílit postavení českého výzkumu, vývoje a inovací ve světovém srovnání, vytvářet podmínky pro významnější a intenzivnější zapojení firem do evropské a světové ekonomiky a pro posílení postavení metropolitních území ve střední Evropě v konkurenci podobných území

### 3.3 Popis integrovaných rysů strategie

Tabulka 6 Matice integrovaných rysů SCLLD MAS Kralupsko, z.s. 21+

Opatření strategického rámce	1.1.1	1.1.2	1.1.3	1.2.1	1.2.2	1.2.3	2.1.1	2.1.2	2.2.1	2.2.2	3.1.1	3.1.2	3.2.1	3.2.2
1.1.1 Podpora revitalizace veřejných prostranství	x													
1.1.2 Posílení ochrany přírody a biologické rozmanitosti v krajině	3	x												
1.1.3 Podpora snižování energetické náročnosti veřejných budov a zvýšení využívání energie z obnovitelných zdrojů	1	0	x											
1.2.1 Podpora bezpečnosti dopravy a zlepšení stavu místních komunikací	2	1	1	x										
1.2.2 Podpora rozvoje cyklo dopravy	2	1	1	3	x									
1.2.3 Zvyšování akceschopnosti jednotek požární ochrany	0	0	0	0	0	x								
2.1.1 Rozvoj občanské vybavenosti a zázemí pro spolkový život	0	0	2	0	0	2	x							
2.1.2 Podpora komunitní sociální práce a dalších aktivit vedoucích k sociálnímu začleňování	0	0	0	1	0	0	2	x						
2.2.1 Rozvoj kvality vzdělávací infrastruktury základních škol	0	0	2	1	0	0	0	1	x					
2.2.2 Zvyšování kapacit mateřských škol	0	0	2	1	0	0	0	1	3	x				
3.1.1 Obnova kulturních památek	0	0	0	0	0	0	0	0	0	0	x			
3.1.2 Rozvoj veřejné infrastruktury cestovního ruchu	2	2	0	0	3	0	0	0	0	0	3	x		
3.2.1 Podpora zemědělských podnikatelů	0	2	0	0	0	0	0	0	0	0	0	0	x	
3.2.2 Podpora ostatních podnikatelů	0	0	0	0	0	0	0	0	0	0	0	0	0	x

Pozn.: 0 = žádná vazba mezi opatřeními, 1 = slabá vazba, 2 = středně silná vazba, 3 = silná vazba

Opatření 1.1.1 Podpora revitalizace veřejných prostranství a Opatření 1.1.2 Posílení ochrany přírody a biologické rozmanitosti v krajině se sebou velmi úzce věcně souvisí. Obě opatření řeší efektivní nakládání s dešťovou vodou a podporují biologickou rozmanitost.

Opatření 1.1.1 Podpora revitalizace veřejných prostranství a Opatření 1.1.3 Podpora snižování energetické náročnosti veřejných budov a zvýšení využívání energie z obnovitelných zdrojů mezi sebou slabě souvisí. V rámci obou opatření budou podporovány projekty zaměřené na využívání obnovitelných zdrojů energie. V rámci Opatření 1.1.1 Podpora revitalizace veřejných prostranství bude podporováno solární veřejné osvětlení či chytré solární lavičky.

Opatření 1.1.1 Podpora revitalizace veřejných prostranství a Opatření 1.2.1 Podpora bezpečnosti dopravy a zlepšení stavu místních komunikací a Opatření 1.2.2 Podpora rozvoje cyklodopravy. Chodníky, místní komunikace, cyklostezky a cyklopruhy jsou součástí téměř každého veřejného prostranství. V rámci komplexních projektů zaměřených na revitalizaci veřejných prostranství se bude zpravidla řešit i doprava (pěší, cyklo, silniční i parkoviště). Opatření tak mají mezi sebou středně silnou vazbu a souvisí se sebou věcně i místně.

Opatření 1.1.1 Podpora revitalizace veřejných prostranství a Opatření 3.1.2 Rozvoj veřejné infrastruktury cestovního ruchu. Opatření mají mezi sebou středně silnou vazbu a souvisí se sebou věcně i místně. V rámci komplexní revitalizace veřejných prostranství budou řešeny prvky veřejné infrastruktury cestovního ruchu, jako jsou městské navigační systémy, odpočívadla, parkoviště atd. Naopak prvky veřejné infrastruktury cestovního ruchu budou utvářet veřejný prostor jednotlivých obcí.

Opatření 1.1.2 Posílení ochrany přírody a biologické rozmanitosti v krajině, Opatření 1.2.1 Podpora bezpečnosti dopravy a zlepšení stavu místních komunikací a Opatření 1.2.2 Podpora rozvoje cyklodopravy. V případě, že dojde k realizaci aktivity v rámci výše uvedených opatření, bude dbáno na to, aby v rámci projektů zaměřených na bezpečnost dopravy či podporu cyklodopravy byla realizována i opatření vedoucí ke zvýšení biologické rozmanitosti.

Opatření 1.1.2 Posílení ochrany přírody a biologické rozmanitosti v krajině a Opatření 3.1.2 Rozvoj veřejné infrastruktury cestovního ruchu se sebou slabě místně i věcně souvisí. Turistické trasy lze doplnit o vegetaci, která zlepší biologickou rozmanitost krajiny i zvýší atraktivitu krajiny z pohledu cestovního ruchu.

Opatření 1.1.2 Posílení ochrany přírody a biologické rozmanitosti v krajině a Opatření 3.2.1 Podpora zemědělských podnikatelů se sebou středně silně souvisí z věcného i místního hlediska. Výsledná podoba krajiny bude výsledkem práce nejen podpořených zemědělců, kteří budou čerpat prostředky i na zemědělské stroje šetrné k životnímu prostředí, ale i činnosti obcí či skupin obyvatel, kteří budou zvyšovat biologickou rozmanitost v krajině např. výsadbou zeleně či realizací vodních prvků.

Opatření 1.1.3 Podpora snižování energetické náročnosti veřejných budov a zvýšení využívání energie z obnovitelných zdrojů, Opatření 1.2.1 Podpora bezpečnosti dopravy a zlepšení stavu místních komunikací a Opatření 1.2.2 Podpora rozvoje cyklo dopravy mají slabou věcnou vazbu. V rámci Opatření 1.2.1 Podpora bezpečnosti dopravy a zlepšení stavu místních komunikací bude podporováno využívání obnovitelných zdrojů energie např. solární osvětlení přechodů pro chodce či osvětlení chodníků. V rámci Opatření 1.2.2 Podpora rozvoje cyklo dopravy bude podporováno využívání obnovitelných zdrojů energie např. solární světelné signalizační zařízení řídící provoz samostatného přejezdu pro cyklisty či solární veřejné osvětlení komunikace pro cyklisty.

Opatření 1.1.3 Podpora snižování energetické náročnosti veřejných budov, Opatření 2.1.1 Rozvoj občanské vybavenosti a zázemí pro spolkový život, Opatření 2.2.1 Rozvoj kvality vzdělávací infrastruktury základních škol a Opatření 2.2.2 Zvyšování kapacit mateřských škol mají středně silnou místní a věcnou vazbu. V rámci prvního opatření bude docházet k především stavební úpravám vnějších konstrukcí budov (zateplení fasád, výměna výplní otvorů, zateplení střech či podlah), zatímco u ostatních opatření budou preferovány stavební úpravy především vnitřních prostor budov anebo v případě přístaveb, nástaveb či novostaveb tyto stavby řešeny za splnění podmínek daných aktuálně platnou legislativou o energetické náročnosti budov.

Opatření 1.2.1 Podpora bezpečnosti dopravy a zlepšení stavu místních komunikací a Opatření 1.2.2 Podpora rozvoje cyklo dopravy mají mezi sebou silnou věcnou vazbu. Obě opatření směřují k podpoře alternativních forem dopravy (pěší a cyklo) oproti motorové individuální dopravě. Podpora alternativních druhů dopravy sebou přináší pozitivní dopady týkající se bezpečnosti dopravy a kvality ovzduší.

Opatření 1.2.1 Podpora bezpečnosti dopravy a zlepšení stavu místních komunikací, Opatření 2.1.2 Podpora komunitní sociální práce a dalších aktivit vedoucích k sociálnímu začleňování Opatření 2.2.1 Rozvoj kvality vzdělávací infrastruktury základních škol a Opatření 2.2.2 Zvyšování kapacit mateřských škol a má slabou věcnou vazbu, protože jednou v každém z opatření jsou důležitou cílovou skupinou i osoby se zdravotním postižením, které mají ztížený pohyb. V rámci opatření 1.2.1, 2.2.1 a 2.2.2 bude vždy pamatováno na pohyb těchto osob po obci či ve škole. Chodníky i školy a školky budou řešeny bezbariérově. Opatření 2.1.2 bude zdravotně postiženým osobám poskytovat komunitní sociální práci, podporovat pomoc zdravotně postiženým v rámci vzájemné pomoci, sousedské výpomoci, dobrovolnictví či při fungování na trhu práce.

Opatření 1.2.2 Podpora rozvoje cyklodopravy a Opatření 3.1.2 Rozvoj veřejné infrastruktury cestovního ruchu mají mezi sebou silnou věcnou vazbu. Infrastrukturu vybudovanou v rámci Opatření 1.2.2 Podpora rozvoje cyklodopravy za účelem dopravy místních obyvatel do škol, za úřady či do práce budou využívat i turisté. Podpora výstavby cyklistické infrastruktury tak bude mít i pozitivní efekt na rozvoj cestovního ruchu.

Opatření 1.2.3 Zvyšování akceschopnosti jednotek požární ochrany má středně silnou věcnou a místní vazbu na Opatření 2.1.1 Rozvoj občanské vybavenosti a zázemí pro spolkový život. V rámci obou opatření bude docházet ke stavebním úpravám či výstavbě hasičských zbrojnice, které slouží nejen ke garážování hasičské techniky jednotek požární ochrany obcí, ale slouží také jako jedno z center spolkového života v obci, protože zde mají své zázemí zpravidla i jednotky dobrovolných hasičů.

Opatření 2.1.1 Rozvoj občanské vybavenosti a zázemí pro spolkový život má středně silnou věcnou vazbu na Opatření 2.1.2 Podpora komunitní sociální práce a dalších aktivit vedoucích k sociálnímu začleňování. V rámci Opatření 2.1.1 Rozvoj občanské vybavenosti a zázemí pro spolkový život bude budována infrastruktura, ve které budou poskytovány služby komunitní sociální práce a další aktivity vedoucí k sociálnímu začleňování. Navíc podpora stavebních úprav prostor, ve kterých se budou lidé z místní komunity potkávat, povede ke zvýšení zájmu obyvatel o ostatní členy komunity a povede k posilování ke vzájemné pomoci a sousedské výpomoci a podpoří sociální začleňování osob ohrožených sociálním vyloučením či osob sociálně vyloučených.

Opatření 2.2.1 Rozvoj kvality vzdělávací infrastruktury základních škol a Opatření 2.2.2 Zvyšování kapacit mateřských škol mají mezi sebou silnou věcnou vazbu. Obě opatření jsou zaměřena na budování vzdělávací infrastruktury, tedy klíčové infrastruktury ovlivňuje úroveň kvality vzdělávání. Úroveň kvality vzdělávání pak společně s ostatními faktory determinuje úspěch dětí a žáků v jejich dalším životě např. na trhu práce a může umocnit např. míru sociálního vyloučení některých jedinců.

Opatření 3.1.1 Obnova kulturních památek a má silnou věcnou vazbu na Opatření 3.1.2 Rozvoj veřejné infrastruktury cestovního ruchu. Jedním ze základních předpokladů rozvoje cestovního ruchu v regionu je kulturní dědictví regionu. Obě opatření tak mají společný cíl, a to podpořit rozvoj cestovního ruchu.

## 4. Implementační část

### 4.1 Popis řízení včetně řídicí a realizační struktury MAS

Spolek MAS Kralupsko, z.s. byl založen za účelem rozvoje regionu Kralupska. Rozsah činností a způsob jejich zajištění upravují Stanovy MAS Kralupsko. Jejich aktuální znění včetně archivu je k dispozici na <http://maskralupsko.cz/dokumenty.html>.

MAS Kralupsko je spolkem podle zákona č. 89/2012 Sb., občanský zákoník, v platném znění. Jde o místní partnerství tvořené fyzickými a právními osobami (členy) hájícími veřejné a soukromé socioekonomické zájmy působícími na území ORP Kralupy Kralupy nad Vltavou, které vyslovily souhlas s realizací SCLLD 21+ MAS Kralupsko na svém území.

Účelem spolku je podpora udržitelného rozvoje v územní působnosti spolku ve prospěch místního partnerství města a obcí, neziskových organizací, drobných podnikatelů, malých a středních podniků a dalších subjektů působících v území, prostřednictvím vlastní činnosti a realizace rozvojových koncepcí a strategií.

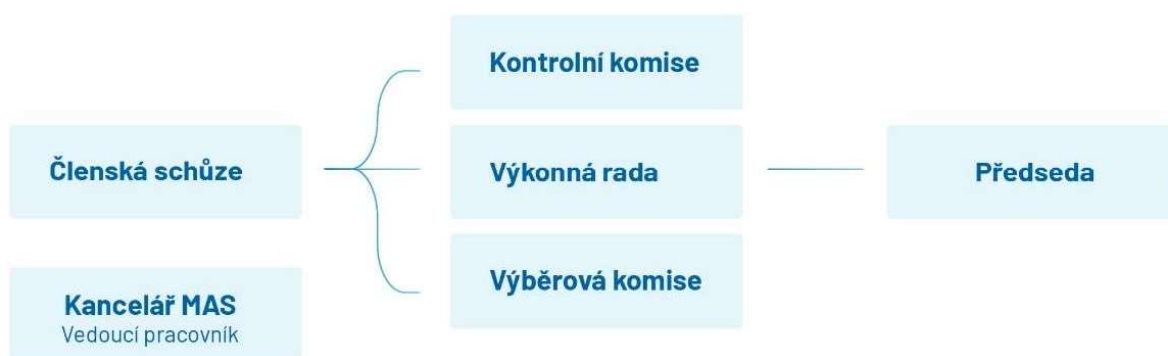
MAS má v souladu s podmínkami pro standardizaci uvedenými v MPIN ustaveny tzv. povinné orgány, jejichž činnost a pravomoci jsou také podrobně uvedeny ve Stanovách MAS Kralupsko. Nejvyšším orgánem je členská schůze, která zahrnuje všechny členy spolku. Členská schůze volí ze svých řad orgány MAS. Způsob jednání členské schůze MAS je upraven příslušným jednacím řádem, který je (v aktuální verzi) zveřejněn na webu MAS: <http://maskralupsko.cz/dokumenty.html>. Rozhodovacím orgánem je Výkonná rada MAS, která ze svých členů volí předsedu, který je statutárním zástupcem MAS. Výběrovým orgánem je Výběrová komise MAS. Při výběru a volbě osob do Výběrové komise mohou jimi být i osoby mimo místní partnerství, které však mají prokazatelný vztah k území působnosti a jeho rozvoji. Členové Výběrové komise MAS ze svých členů volí předsedu. Kontrolním orgánem je Kontrolní komise MAS. Kontrolní komise MAS volí ze svých členů předsedu. Rozdělení úkolů a pravomocí je zakotvena ve Stanovách MAS Kralupsko.

MAS Kralupsko má zřízenou kancelář. V čele kanceláře stojí vedoucí pracovník SCLLD. Do kanceláře jsou pak zařazeni jednotliví projektoví manažeři. Vedoucí pracovník SCLLD zodpovídá za realizaci SCLLD v souladu s rozhodnutími jednotlivých orgánů MAS Kralupsko. Kontakty na pracovníky a statutárního zástupce MAS jsou zveřejněny na webu MAS (<http://maskralupsko.cz/index.html>).

### **Povinné orgány MAS:**

- Členská schůze – nejvyšší orgán MAS
- Výkonný výbor – rozhodovací orgán MAS
- Předseda – statutární orgán MAS
- Výběrová komise – výběrový orgán MAS
- Kontrolní komise – kontrolní orgán MAS

Obrázek 2 Organizační struktura MAS Kralupsko, z.s.



## 4.2 Popis animačních aktivit

MAS využívá komunikační aktivity pro nastavení procesů výměny informací mezi zúčastněnými stranami, pro usnadnění výměny informací mezi místními aktéry, koordinaci aktivit místních aktérů směřujících k naplňování SCLLD, informování o SCLLD, propagaci SCLLD a podporu potenciálních příjemců v rozvíjení projektových záměrů a přípravě žádostí směřujících k naplňování SCLLD. V rámci komunikační strategie MAS informuje a komunikuje s veřejností v regionu i mimo region. K naplňování strategie a šíření informací využívá osvědčené komunikační nástroje.

Komunikační nástroje MAS:

- tiskové zprávy
- e-mailové zprávy
- webové stránky
- odkazy na webech členů, partnerů a spolupracujících subjektů
- veřejná setkání, setkání pracovních skupin
- prezentace na společenských akcích v regionu
- propagační materiály, informační brožury (informační centra, obecní úřady, knihovny aj.)

Komunikační strategie zabezpečuje proces výměny informací mezi zúčastněnými stranami, propagaci strategie, usnadnění výměny informací mezi místními aktéry, koordinaci aktivit místních aktérů směřujících k naplňování SCLLD, informování o SCLLD, propagaci SCLLD a podporu potenciálních příjemců v rozvíjení projektových záměrů a přípravu žádostí směřujících k naplňování SCLLD.

Dostatečná informovanost a komunikace zajišťuje zvyšování způsobilosti místních aktérů pro vypracovávání a provádění projektů, včetně jejich schopností v oblasti projektového řízení. Konzultace v souvislosti s implementací SCLLD jsou kanceláří MAS poskytovány zdarma.



### 4.3 Popis monitoringu a evaluace strategie

MAS Kralupsko bude provádět monitorovací a evaluační činnosti v souladu s metodickým pokynem pro využití integrovaných nástrojů a regionálních akčních plánů v programovém období 2021–2027 a v souladu s doplňujícími metodickými instrukcemi Ministerstva pro místní rozvoj, odboru regionální politiky.

Pro sledování a vyhodnocování plnění jednotlivých opatření/fiche Akčního plánu budou ze strany jednotlivých ŘO stanoveny povinné indikátory z NČI<sup>1</sup>. Hodnoty těchto indikátorů budou sledovány v monitorovacím systému.

---

<sup>1</sup> Národní číselník indikátorů

### 4.3.1 Indikátory na úrovni strategických cílů Strategického rámce SCLLD

Na úrovni strategických cílů byly stanoveny následující indikátory a jejich hodnoty.

Tabulka 7 Indikátory na úrovni strategických cílů SCLLD

<b>Strategický cíl</b>	<b>Indikátor strategického cíle</b>	<b>Měrná jednotka</b>	<b>Výchozí hodnota (datum)</b>	<b>Cílová hodnota (31. 12. 2027)</b>
<b>1. Bezpečný region s rozvinutou infrastrukturou a vybaveností sídel s kvalitním životním prostředím se stabilním využíváním krajiny</b>	Počet projektů zajišťujících kvalitní životní prostředí	Počet projektů	0 30. 8. 2021	3
	Počet projektů zvyšujících bezpečnost	Počet projektů	0 30. 8. 2021	6
<b>2. Vzdělání obyvatelé žijící v soudržné komunitě, kteří mají dostupnou občanskou vybavenost a služby sociálního začleňování v místě jejich bydliště</b>	Počet projektů zajišťujících kvalitní občanskou vybavenost	Počet projektů	0 30. 8. 2021	3
	Počet projektů podporujících sociální začleňování	Počet projektů	0 30. 8. 2021	2
	Počet projektů zajišťujících kvalitní vzdělání	Počet projektů	0 30. 8. 2021	2
<b>3. Rozvoj zemědělství, kulturního dědictví a cestovního ruchu s využitím chytrých řešení a podpora vytváření nových pracovních příležitostí</b>	Počet projektů na podporu cestovního ruchu	Počet projektů	0 30. 8. 2021	2
	Počet projektů rozvoje drobného podnikání a lokální ekonomiky	Počet projektů	0 30. 8. 2021	5